



המלצות טיפולים נגד
מזיקים וטיפולי בתמרים
לקראת גדיד ובמהלך
גדיד 2015



כיסוי אשכולות

- בסמוך או בזן קשירת האשכולות
- שק לבן לעצים גבוהים
- שק שחור לעצים נמוכים
- רשת 25 מש ו40 מש מצמצמות נזקי חיפושיות
- מלכודות משיכה לזבובים תיכון בעיקר בברהי



חלוקת מיני המליקים על פי אבר הצמח הנתקף

מזיקים עיקריים

אבר הצמח

עש התמר הקטן
חיפושית הגרעין
אקרית הקורים

1. פרי: **ירוק**

עשי פירות (עש הצימוקים, עש החרוב, עש התמר הגדול)
חיפושיות תסיסה

בשל

כנימת הפרלטוריה
כנימת האסטרולקניום
ציקדות ואקריות (אקרית הדקל)

2. עלווה

חדקונית הדקל האדומה
קרנפיות התמר

3. **שלד**



חיפושית המנגו





ציקדת הדבש

Ommatissus binotatus

הדור הראשון בוקע באפריל מביצי חורף

משך דור כ- 3 חודשים



שני דורות בשנה

דור I : אפריל- יולי

דור II : אוגוסט- נובמבר





הדברה

קונפידור בהגמעה 5 סמ"ק/עץ
באפריל ו/או אוגוסט



ציקדת דבש

- נזקים של הפרשות על האשכולות חייבים לשטוף במי שתיה בלבד!! במרסס לחץ לפני הכיסוי
- טיפול בקונפידור 7 סמ"ק לעץ עם הופעת המזיק
- במטעים אורגאניים לא קיים פתרון בשום חומר אורגאני למעט שטיפת האשכולות במי שתייה בלבד!



כנימת האסטרולקניום



כנימת הפרלטוריה



סימני פגיעה ונזק: כתמים כלורוטיים, התייבשות הוצים, הצטמקות הפרי, פיגור בהתפתחות העץ והפחתה ביבול, תמותת עצים (אסטרולקניום)



חיפושיות תסיסה בתמרים



E. luteola



C. mutilatus



C. hemipterus



C. humeralis



החשיבות של חיבוסיות תסיסה

נלק

1. בד"כ מזיק משני לפירות מבשילים -
בתמרים ובתאנים – מזיק ראשוני

2. משמשות וקטורים לפטריות פתוגניות

כגון אספרגילוס.

תוצלת

1. משמשות וקטורים לפטריות מועילות,

כגון בובריה

2. משמשות בהאבקה של צמחים, כגון אנונה



נלק של חיבואיות תסיסה

כרסום בפרי הבשל (בד"כ פרי תוסס) וריקבון הפרי
תוצאה: פגיעה באיכות הפרי והפחתה ביבול





אורמים האצוודים התצמות אוכלוסיות ונלק של חיכושיות תסיסה

- (1) יכולת התפתחות מהירה בטמפ' גבוהות: משך הדור בקיץ כשבועיים בלבד
- (2) פוטנציאל ריבוי גבוה: 500 – 2000 ביצים לנקבה
- (3) משך חיים ארוך של הבוגרים (2-6 חודשים)
- (4) התחמקות מטיפולי הדברה של הזחלים המתגלמים בקרקע
- (5) גדיד מאוחר והשארת פסולת של פירות וגרעינים בשטח
- (6) הגירה מגידולים סמוכים לחלקות הגידול
- (7) המדיניות של הפחתת הריסוסים



הדברה בעזרת מאח"יט - מווסתי אידול חרכים

בעלי רעילות נמוכה לאדם

הפעילות: א. שיבוש מנגנון ההתנשלות ומניעת התפתחות

ב. עיקור הביצים ומניעת בקיעה

נמצאו יעילים להדברה של:

1. עש התמר הקטן (אלסיסטין, מוליט) - נוסו במטע בלבד: הקטנת נגיעות

2. חיפושיות תסיסה (אלסיסטין, דימילין) – נוסו במעבדה ובמטע

במעבדה – לא בקעו זחלים ופגיעה בהתפתחות הזחלים

במטע – הפחתה בנגיעות הפירות בזחלים



פרי שנשר - המקור העיקרי למזיק, הפתרון: סניטאציה וריסוס כימי

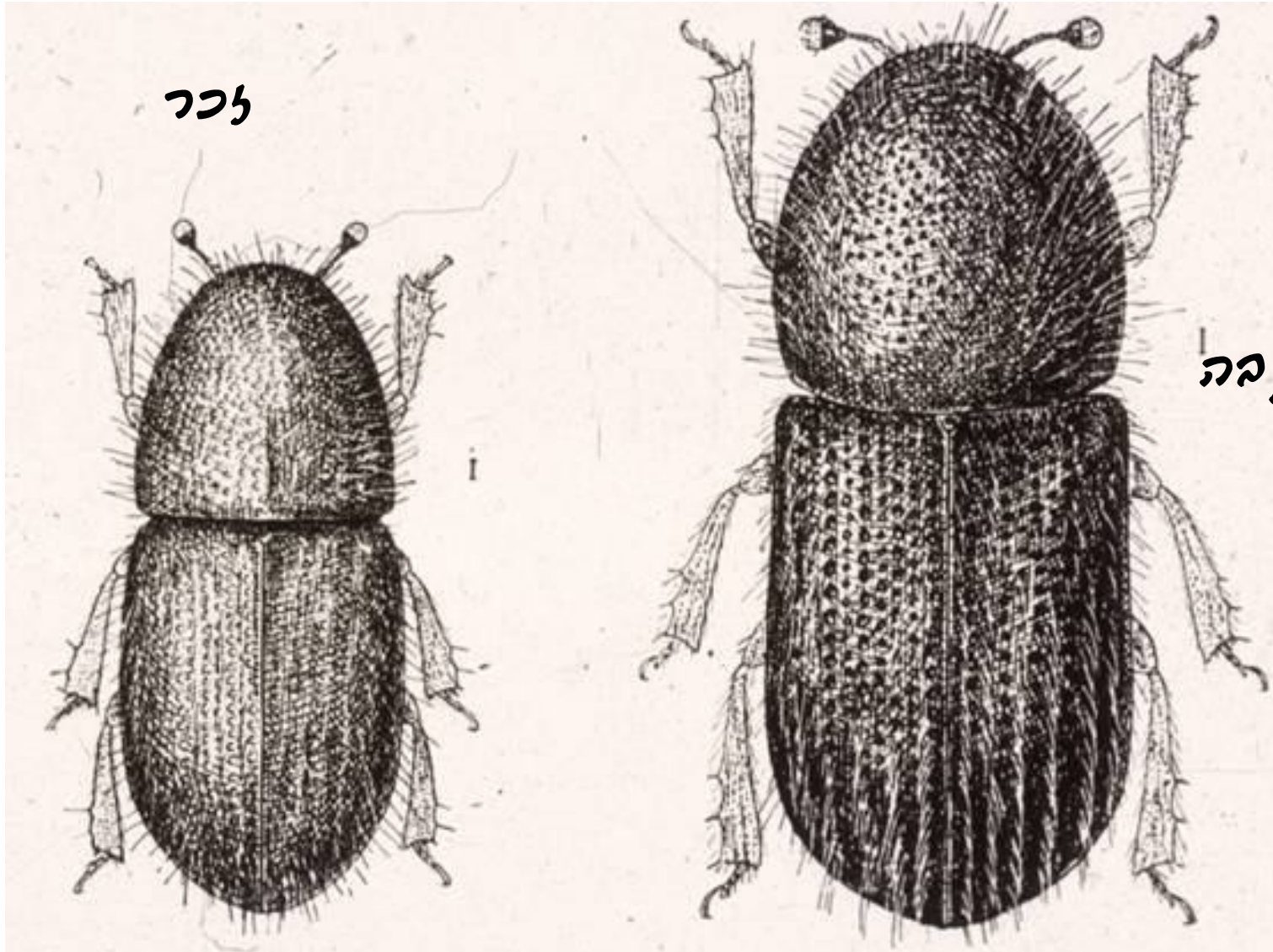


המלצה: קרטה מקס 0.2% + ואלסיסטין 0.1%



Coccotrypes חיבושית האלצ'ון

dactyliperda



זכר

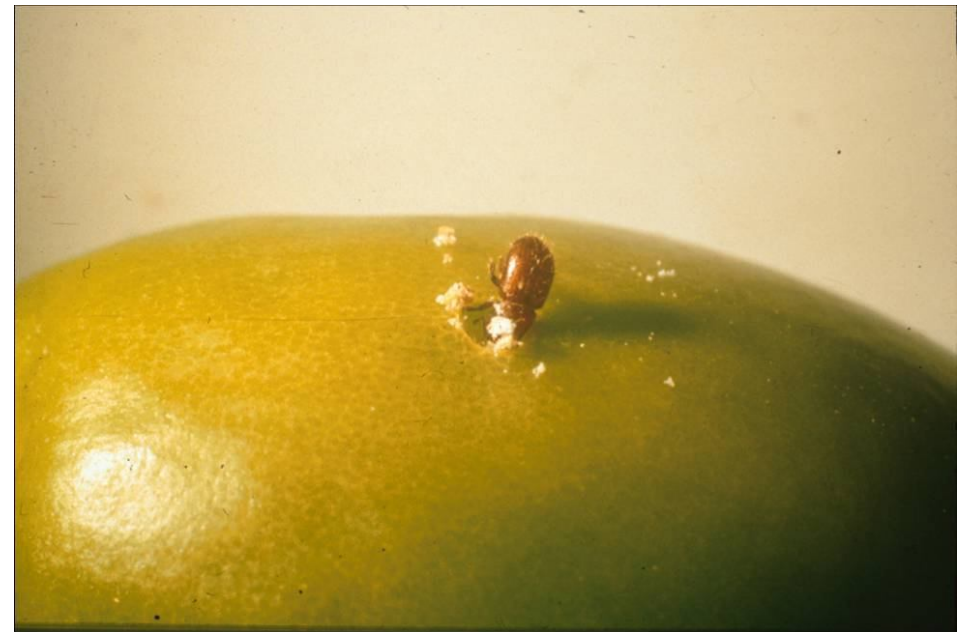
נקבה



סימני הפגיעה והנזק של חיפושית האצון



חורי נבירה בפירות, נשירת הפירות הנגועים
והפסדי יבול,
התבססות חיפושיות תסיסה הפוגעות מאוחר
יותר בפרי הבשל



כוויה שחורה

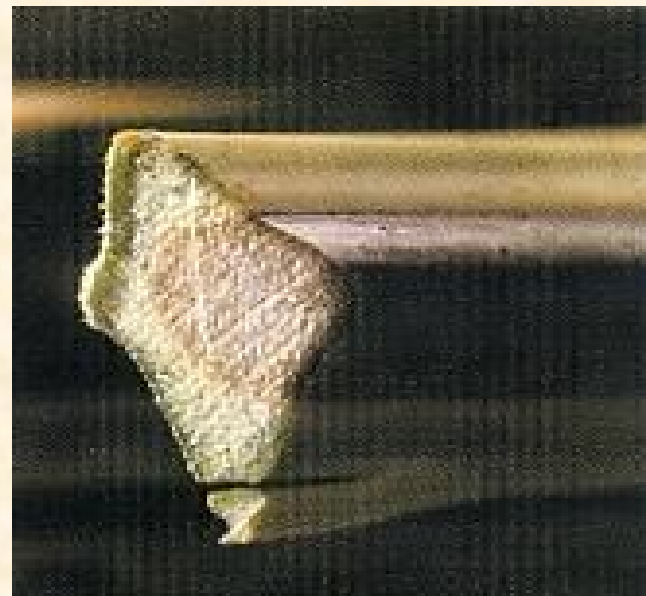
Thielaviopsis paradoxa





דיפלודיה

Diplodia spp.



הפטרייה חודרת דרך פצעי גיזום,
חיתוך וניתוק

מניעה והדברה

מריחת פצע הגיזום בעיסת בגלט או בויסטיץ



חדקונית הדקף האדומה

Rhynchophorus ferrugineus



לוח



אולט



אולט מתוך קצת



חיפושית בוארת



טיפול מומלץ:

**בעצים נושאי חוטרים, ריסוס הגזע בקרטה מקס 0.3% כל 3 חודשים
והגמאת העצים בקונפידור 10 סמ"ק לעץ**

ניתן לשלב קונפידור בריסוס הקרטה על החוטרים בלבד

**הצבת מלכודות פרומון בכמות של 1-10 דונם אם אין לכידות
1-5 דונם אם יש שתי לכידות רציפות בהפרש של חודש
1-2 במידה וקיימת נגיעות בעצים**

חשוב להוסיף מים, פרומון, מולאסה למלכודות







טיפול יעילים הם:

קרטה מקס 0.3% ואלסיסטיין 0.1% מרססים פעם בחודש

הריסוס יתבצע על על בסיסי הלולבים והכפות החל מחודש

ריסוסים נובמבר בנפח תרסיס גבוה

מספר הריסוסים 3-4 בעונה

הפסקת הריסוסים עם תחילת האבקה

המלחה







נשירת פירות

חריץ אורכי- עודף מים

הצטמקות הקדקוד- חוסר מים

